

# **Scenáre dopadu koronavírusu na Bratislavu**



Prvá verzia, 2/4/2020

*Bratislava, Hlavné mesto Slovenskej republiky*

## Úvod

Mesto Bratislava musí v súvislosti s koronavírusom pracovať s viacerými scenármi vývoja. Hlavným cieľom predkladaného materiálu je vytvoriť **spoločný opis scenárov - možných budúcností, aby všetci zainteresovaní** (primátor, poslanci, mestské časti, manažmenty a zamestnanci mestských organizácií, prípadne aj verejnosť) nemuseli vytvárať vlastné predikcie a **mohli svoje plánovanie a konkrétne kroky realizovať na konzistentnom základe**. Z praktického hľadiska ide o to poznať, aké riziká na mesto čakajú pri rôznych typoch vývoja situácie v roku 2020 a aké opatrenia je potrebné pripraviť a uviesť do praxe, aby došlo k obmedzeniu negatívnych dopadov na fungovanie mesta a života jeho obyvateľov. Zároveň slúži aj ako **základ pre vytvorenie štyroch detailných akčných plánov mesta, ktoré budú rozpracované následne**, ako aj príprava na ďalšie podobné veľké riziká (potenciálna druhá vlna, iné epidemiologické krízy).

Dokument **Scenáre dopadu COVID-19 na Bratislavu** je:

- **Stručný.**  
Ak ho majú relevantní ľudia využívať, musí jeho prečítanie trvať maximálne 15 - 20 minút.
- **Úprimný.**  
Pomenúva, čo vieme a čo nevieme, ale aj riziká, ktoré nás čakajú.
- **Otvorený a aktualizovaný.**  
Je otvorený aj zásadným zmenám, minimálne v najbližších týždňoch, keďže je veľká miera neistoty aj v samotných predpokladoch o korone, reakcii štátu, medzinárodnej situácii či legislatívnej situácii. Dokument by mal byť aktualizovaný najprv na dvojtýždňovej báze, neskôr podľa potreby.
- **Verejný.**

### **V dokumente pracujeme s 3 scenármi**

*(mierny priebeh pandémie, zvládnutá pandémia, nezvládnutá pandémia).*

**Používanie týchto troch scenárov predpokladáme dlhodobu, ale ich číselná kalibrácia sa bude meniť podľa aktuálnych informácií. Každý scenár má 3 časti:**

1. Základné predpoklady, na ktorých je scenár postavený vo vzťahu k vývoju pandémie aj jej dôsledkov na úrovni krajiny, prípadne európskej a svetovej úrovni.
2. Dôsledky pre mesto Bratislava a jeho obyvateľov.
3. Dôsledky pre magistrát mesta Bratislava, jeho organizácie a mestské časti.

**V samotných scenároch sú pomenované len stručne v podobe odrážok.**

**Plány pre najdôležitejšie oblasti by mali nadväzovať a byť priebežne dopĺňané.**

**Predpokladáme zatiaľ 4 takéto plány:**

1. Plán na minimalizáciu mortality s dôrazom na riešenie rizikových skupín
2. Plán na zabezpečenie dostupnosti kritických služieb a funkčnosť mestských orgánov
3. Finančný plán
4. Plán riešenia hospodárskych a sociálnych škôd

*Dokument vypracoval pod záštitou primátora mesta Bratislava Matúša Valla autorský tím, ktorý tvorili Miroslav Beblavý spoločne s Matúšom Luptákom, Pavlom Škápikom a Ctiborom Košťálom. Autori ďakujú za pripomienky, informácie a nápady Ivanovi Bašňákovi, Oskarovi Dvořákovi, Jurajovi Káčerovi, Richardovi Kollárovi, Martinovi Niepelovi, Michalovi Radosovi, Emílii Sičákovej - Beblavej, Rastovi Šorlovi a Petrovi Škodnému*



# ČASŤ I. Predpoklady a riziká

*Všeobecné predpoklady*

*V tejto časti uvádzame základné predpoklady, s ktorými pracujú všetky tri scenáre.*

## **PREDPOKLAD O PRIORITÁCH MESTA.**

Mesto Bratislava musí za každých okolností zabezpečiť pre obyvateľov Bratislavy služby, za ktoré priamo zodpovedá a bez ktorých buď nebude možný život v meste (voda a kanalizácia, odvoz a likvidácia odpadu, pohrebníctvo), alebo od ktorých závisí život časti obyvateľov (sociálne služby). Zároveň mesto Bratislava cíti zodpovednosť za zachovanie života a kvality života obyvateľov mesta nad rámec svojich priamych kompetencií a považuje to (spolu s výkonom svojich priamych kompetencií) za najvyššiu prioritu roku 2020.

## **EPIDEMIOLOGICKÉ PREDPOKLADY.**

Cieľovou skupinou je obyvateľstvo Bratislavy, ktoré predstavuje pre účely scenárov 2 skupiny:

- *Jednotlivci, ktorí v meste bývajú - 558 000*
- *Jednotlivci, ktorí sa v meste zdržujú počas bežného pracovného dňa - 681 000*

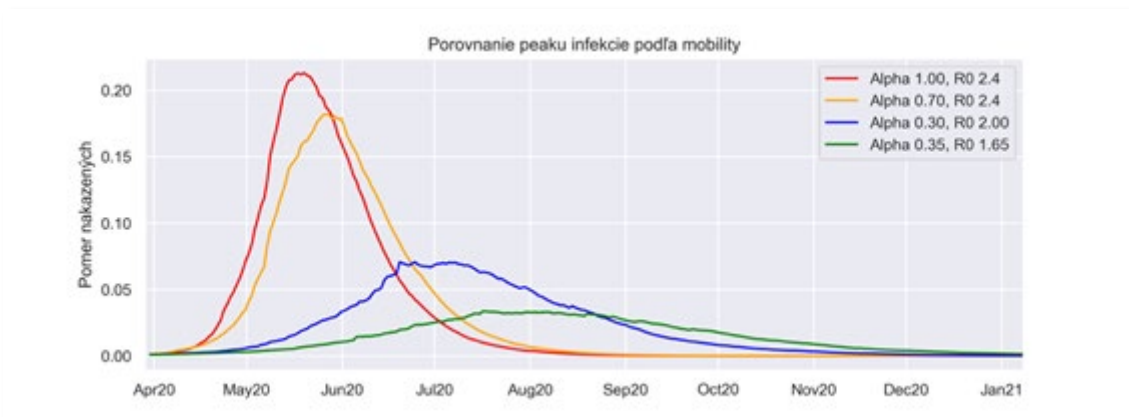
Inštitút zdravotnej politiky (IZP) zverejnil 31. marca novú verziu modelu šírenia nákazy COVID - 19. Model obsahuje 4 varianty šírenia nákazy, ktoré sme len adaptovali na Bratislavu. Modelovanie je postavené na zverejnenom modeli IZP s tým, že sme ponechali aj nimi používané vstupné dáta za mobilitu (spracovanú Inštitútom finančnej politiky (IFP)). Za zdroj počtu obyvateľov sme ale nepoužili trvalo bývajúce obyvateľstvo po obciach SR, ale počet obyvateľov v obciach podľa obvyklého bydliska (spracované IFP), ktorý bližšie reflektuje bývajúce obyvateľstvo v Bratislave. Intenzitu mobility sme spracovali ako IZP:

- **Vysoká mobilita - 100 %** - teda nezmenená intenzita, kedy obyvatelia chodia do práce a deti do školy
- **Stredná mobilita - 70 %** - pokles mobility o 30 %, kedy sú zatvorené školy a škôlky, ale obyvatelia chodia do práce.
- **Nizka mobilita A - 30 %** - pokles o 70 %, kedy sú zatvorené školy, škôlky a takmer všetky firmy.
- **Nizka mobilita B - 35 %** - pokles o 65 %, kedy sú zatvorené školy, škôlky a výrazná časť firiem, ale sú otvorené podniky podľa opatrení vlády SR z 27. 03. 2020.

Za vstupné údaje o počte pozitívne testovaných na Slovensku boli použité dáta z 30. 03. 2020.

V grafe č. 1 zobrazujeme pomer nakazených ku všetkým obyvateľom s obvyklým pobytom v Bratislave v štyroch rôznych scenároch - vysoká mobilita (červenou), stredná mobilita (oranžovou), nízka mobilita (modrou) a nízka mobilita pri opatreniach z 27. 03. 2020 (zelenou).

**Graf 1 (verzia 1): Pribeh infekcie podľa mobility obyvateľstva**



- **Pri vysokej mobilite obyvateľstva** (žiadne alebo takmer žiadne obmedzenia) nastáva vrchol infekcie už 48. deň od začiatku simulácie. Pri vrchole infekcie je nakazených až 21,3 % populácie obvykle bývajúceho obyvateľstva Bratislavy. Po 72 dňoch od začiatku nákazy pomer infikovaných osôb klesá pod 10 % populácie.
- **Pri strednej mobilite obyvateľstva** (stredne prísne obmedzenia) je vrchol infekcie mierne nižší (18,2 % populácie) a nastáva neskôr (57. deň), keďže nákaza je viac rozložená v čase. Choroba má v tomto prípade dlhší celkový priebeh, a tak pomer infikovaných osôb klesá pod 10 % o 6 dní neskôr (78. deň).
- **Pri nízkej mobilite obyvateľstva variant A** (po vládných opatreniach ohlásených 16.3.2020) pracuje model s rovnakou úrovňou mobility medzi obcami ako prvá verzia modelu, čiže 0,3, ale s nižšou rýchlosťou prenosu - použité  $R_0$  je v priemere 2,0. V tomto prípade nastáva vrchol v počte infikovaných až 97. deň na úrovni 6,9 %.
- **Pri nízkej mobilite obyvateľstva variant B** (po opatreniach ohlásených 24.3. a 27.3.2020 je efekt nižšieho vrcholu a pomalšieho nástupu choroby výraznejší, keďže model uvažuje aj o nižšej rýchlosti prenosu na úrovni  $R_0$  1,65. Vyššia alfa reflektuje otvorenie nových prevádzok. Tento scenár, ako všetky ostatné, pracuje s hypotézou, že opatrenia zostanú po celú dobu simulácie rovnaké. Aj keď celkový pomer nakazených je stále v maxime 3,4 % (takmer 19 000 osôb), táto situácia nastáva až po 108 dňoch od začiatku simulácie, a tak predstavuje výrazne nižšiu záťaž pre zdravotnícky systém aj systém fungovania mesta.

V tabuľke č. 1 sme zobrazili počet infikovaných v rámci mesta Bratislava vo vybrané dni (počiatočným dňom je v tomto prípade 30. 03. 2020) pri rovnakých štyroch scenároch.

**Tabuľka 1: Počet infikovaných (celkový) v čase podľa štyroch scenárov mobility**

Počet dní	Vysoká mobilita	Stredná mobilita	Nízka mobilita A	Nízka mobilita B
10	2 153	2 560	1 081	856
20	8 999	6 362	1 631	1 220
30	35 745	18 148	2 972	1 650
40	89 906	56 242	6 103	2 436
50	118 737	89 869	10 991	3 823
60	97 101	100 530	16 383	5 564
80	34 173	49 833	34 513	10 221
100	9 667	16 428	38 610	15 420
150	364	731	14 724	16 527
200	12	41	2 887	6 783

Podľa štúdie a modelu IZP sa podľa demografie Bratislavského kraja dá očakávať, že na 10 000 nakazených prípadne 377 hospitalizovaných pacientov. Z nich bude 112 potrebovať intenzívnu starostlivosť a 54 pravdepodobne zomrie. Tieto počty sú z veľkej časti tvorené pacientami nad 60 rokov. Predpokladajú však riadny chod zdravotného systému, ktorého zlyhanie môže úmrtnosť výrazne zvýšiť.

K modelu IZP treba uviesť, že podľa zahraničných skúseností na jednej strane pravdepodobne preceňuje vnútroštátny vývoj nákazy, ale neobsahuje vôbec riziko dovozu nákazy cez cezhraničnú mobilitu. Tieto obmedzenia sa pokúšame reflektovať v našich scenároch.

### **PREDPOKLAD OBMEDZENEJ KAPACITY ŠTÁTU.**

Stav pripravenosti Slovenskej republiky na pandémie koronavírusu bol obmedzený a aj keď sa postupne zlepšuje, musí scenár vychádzať z predpokladu skôr slabšieho komparatívneho postavenia krajiny. Najrelevantnejšie údaje v tomto smere poskytuje Global Health Security Index, ktorý bol spracovaný práve na tento účel. V indexe GHS z októbra 2019 je Slovensko z globálneho hľadiska na 52. mieste. V rámci krajín EÚ sme na konci, za nami sú len Rumunsko a Bulharsko.

Ešte slabšie umiestnenie má Slovensko v kategóriách obzvlášť relevantných pre koronavírus - skoré reportovanie (70. miesto), a skorá odpoveď a riešenie (105. miesto). Podrobnosti o indexe pre Slovensko možno nájsť na [tomto odkaze](#). Doterajší vývoj na Slovensku je tak najmä odrazom rýchleho "zatvorenia" krajiny a disciplíny obyvateľstva, ktoré však dlhodobo prinášajú ťažko zvládnuteľné náklady. Preto má zmysel, aby mesto Bratislava samostatne plánovalo, pri rešpektovaní legislatívy a celoštátnych plánov.

## **PREDPOKLADY O ROZSAHU NEVYHNUTNÝCH SLUŽIEB MESTA A MESTSKÝCH ČASTÍ:**

### **Zber a odvoz odpadu, dezinfekcia**

- *Priorita - odpad domácností, riziko kontaminácie*
- *Dezinfekcia MHD a verejných priestorov*

### **Voda a kanalizácia**

#### **Sociálne služby a starostlivosť o sociálne slabšie a ohrozené skupiny**

- *Seniori v zariadeniach mesta a mestských častí*
- *Osamotení, izolovaní seniori doma*
- *Ľudia bez domova*
- *Ľudia ohrození domácim násilím*

### **MHD**

#### **Bezpečnosť - mestská polícia**

- *Dohľad nad dodržiavaním "karanténnych" opatrení (zavreté prevádzky, zhlukovanie ľudí)*
- *Pomoc terénnym pracovníkom (ľudia bez domova)*
- *Parkovanie*

#### **Údržba a upratovanie vrátane údržby infraštruktúry**

- *Komunálny podnik + dodávateľsky zabezpečená čistota*
- *Kosenie a orezy stromov*
- *Zásahy pri poveternostných problémoch (záplavy, vietor)*
- **Pohrebništvo**
- **Vzdelávanie a služby starostlivosti o deti - škôlky, školy, školské zariadenia**
- **Komunikácia - kapacity informovať o kríze obyvateľov aktívne a včas, boj s dezinformáciami**



## ***Kľúčové riziká spoločné pre všetky scenáre***

### **RIZIKO MORTALITY.**

Základnou hrozbou a rizikom je, samozrejme, úmrtnosť na koronavírus. Toto riziko pravdepodobne nebude možné úplne eliminovať, bude ho preto potrebné minimalizovať.

### **RIZIKO INEJ MIMORIADNEJ SITUÁCIE.**

V krízovom stave, spojenom s koronavírusom, je mesto citlivejšie na iné mimoriadne situácie. V Bratislave ide predovšetkým o riziko povodní na Dunaji a Morave, ako aj nárazových dažďov a povodní karpatských potokov (Vydrica, Račiansky potok), či riziko silného vetra. Koronavírus spôsobí nižšiu pripravenosť mesta aj štátu reagovať na dve mimoriadne situácie naraz, čo povedie k vyšším škodám "prírodnej" mimoriadnej situácie.

### **RIZIKO NEROVNOSTI.**

Významným rizikom je nerovnosť prístupu k zdrojom, zdravotnej starostlivosti a ďalším dôležitým statkom pre skupiny, ktoré čelia sociálnemu vylúčeniu alebo majú nižšie socioekonomické postavenie alebo vyššiu zraniteľnosť na koronavírus. Toto riziko nemožno eliminovať, ale je nutné ho manažovať cez identifikáciu zraniteľných skupín (napr. ľudia bez domova, seniori, ŤZP + chorí) a špecifické stratégie.

### **RIZIKO NEDOSTUPNOSTI ZAMESTNANCOV SAMOSPRÁVY A NÁSLEDNÉHO ZABEZPEČENIA VEREJNÝCH SLUŽIEB.**

Poskytovanie verejných služieb v kompetencii mesta je podmienené tým, že k dispozícii musia byť zamestnanci potrební na výkon služieb. Zatiaľ čo priamy dopad choroby na dostupnosť je obmedzený aj v najhorších scenároch, sekundárne opatrenia - karanténa, vnútroštátne obmedzenia pohybu, starostlivosť o rodinných príslušníkov - môžu zásadne ovplyvniť dostupnosť.

Podľa rýchleho prieskumu vykonaného v štyroch podnikoch zabezpečujúcich kritické služby (BVS, DPB, Marianum, OLO) je približne 10 - 20% zamestnancov nad 60 rokov (okrem Marianum, kde tvorí takmer 30%), približne 10 - 20% v každom podniku má deti do 10 rokov a len veľmi malý počet (do 2 %) prichádza do práce cezhranične. Veľmi sa líši situácia v počte zamestnancov

dochádzajúcich vnútroštátne z okolitých obcí, kde najvyššiu hodnotu dosahuje Marianum - 30% a OLO - 35 %.

Riziko nedostupnosti nie je možné ani potrebné úplne eliminovať, ale najmä v Scenári 3 môže podľa uvedených čísel nastať bez kompenzačných krokov aj úplné ochromenie činnosti podnikov, ak by sa kumulovalo niekoľko rizík náraz - napríklad obmedzenia vnútroštátnej mobility kombinované s vysokou chorobnosťou.

Riadenie tohto rizika vyžaduje odhad minimálnych nevyhnutných personálnych kapacít pre kritické činnosti a podrobnejšiu analýzu rizikovosti zamestnancov v týchto skupinách (veková štruktúra, rodinná štruktúra, geografická štruktúra).

## **RIZIKO NEDOSTUPNOSTI TOVAROV A SLUŽIEB, KTORÉ SAMOSPRÁVA POTREBUJE NA NÁSLEDNÉ ZABEZPEČENIE VEREJNÝCH SLUŽIEB.**

Okrem dostupnosti zamestnancov sú pre poskytovanie verejných služieb kľúčovým vstupom tovary a služby. Zatiaľ čo bez kapitálových výdavkov sa dá určitý čas zaobísť, bez prevádzkových vstupov to možné nie je. V tejto chvíli je plne zabezpečená vnútroštátna a medzinárodná nákladná doprava, preto by toto riziko malo byť veľmi nízke. Na druhej strane, mnohé priemyselné podniky prestali (dočasne) s výrobou, medzinárodná nákladná doprava čelí niekedy dlhému čakaniu na hraniciach a do budúcnosti sa nedajú vylúčiť ďalšie obmedzenia.

Na elimináciu tohto rizika možno odporúčať analýzu kritických vstupov, ktoré majú zároveň vyššie riziko nedostupnosti (obmedzený počet poskytovateľov, ohrozenie poskytovateľa, geograficky vzdialení poskytovateľa), prípadne následné vytváranie vlastných zásob. Toto je zároveň oblasť, kde treba priebežne citlivo sledovať zmeny prostredia. Okrem toho treba analyzovať, aké interné kapacity mesto a jeho organizácie majú - napríklad mestské lesy či robotnícke profesie z iných organizácií.

## **RIZIKO ZNEFUNKČNENIA ORGÁNOV MESTA A KRÍZOVÉHO RIADENIA.**

Mesto Bratislava má svoje orgány, medzi ktoré patrí primátor, zastupiteľstvo mesta, starostovia mestských častí a zastupiteľstvá mestských častí. Má aj svoj mestský krízový štáb. Funkčnosť týchto orgánov je zásadnou podmienkou fungovania mesta. Identifikovali sme dve najdôležitejšie oblasti, ktoré je potrebné riešiť:

- *základné pravidlá a harmonogram stretávania/zasadnutí orgánov počas pandémie.*
- *zastupiteľnosť kľúčových osôb*

## **Základné pravidlá a harmonogram stretávania/zasadnutí orgánov počas pandémie.**

Zastupiteľstvá schvaľujú dôležité zmeny v rozpočte, ako aj iné opatrenia, ako napr. mimoriadne dotácie. Harmonogram zastupiteľstiev pôvodne nastavený na prerokovanie širokého spektra agendy je potrebné zredukovať a obmedziť na iba nevyhnutnú agendu súvisiacu s krízou a chodom úradu/mesta. Je potrebné pracovať aj s možnosťou elektronického rokovania pri komisiách.

Krízový štáb mesta je zložený zo zástupcov magistrátu, mestskej polície a viacerých kľúčových podnikov na území mesta. Zároveň sú naň podľa potreby pozvaní aj zástupcovia mestských organizácií a firiem, ako aj záchranných zložiek. Zvoláva ho jeho predseda, riaditeľ magistrátu a stretáva sa v mimoriadnej situácii na pravidelnej báze a podľa potreby. Jeho rokovanie môže prebiehať cez online nástroje.

### **Zastupiteľnosť kľúčových osôb**

Primátora v jeho neprítomnosti zastupuje prvá viceprimátorka. Okrem nej sú súčasťou vedenia mesta aj ďalší dvaja viceprimátori, ktorí na základe poverení môžu podpisovať dokumenty, ako aj viesť rokovanie zastupiteľstva. Rovnako je zastupiteľnosť potrebné riešiť aj pri starostoch mestských častí.

Z pohľadu eliminovania rizika je potrebné zabezpečiť ich zastupiteľnosť v čase a oddelenie ich prítomnosti na úrade v prípade šírenia pandémie. Mesto pristúpilo k vytvoreniu zastupiteľnosti jednotlivých členov krízového tímu. Snahou je vybudovať tzv. shadow teams, ktoré budú paralelne pracovať na úlohách a v prípade ohrozenia, resp. ochorenia členov jedného z tímov, vedia zastúpiť jednotlivé funkcie. Zastupiteľnosť sa týka jednotlivých oblastí, ako sú starostlivosť o seniorov, ľudí bez domova, distribúcie ochranných pomôcok, komunikácie, krízového riadenia a pod.

## FINANČNÉ RIZIKO MESTA - SOLVENTNOSŤ A LIKVIDITA.

Toto riziko vyplýva jednak zo všeobecného modelu financovania verejnej správy, ktorý nestojí na vytváraní rozsiahlych zásob likvidity a jednak na postavení Bratislavy ako samosprávy, ktorá je dominantne finančne závislá na zdrojoch iných úrovní verejnej správy.

Mesto priamo vyberá nasledovné príjmy (rozpočet 2020):

Daň z nehnuteľností 33 500 000 - stredné riziko pri zhoršení platobnej disciplíny

Daň za ubytovanie 4 650 000 - významné riziko (asi 50 %)

Daň za užívanie verejného priestranstva 1 300 000 - významné riziko (asi 50 %)

Poplatok za komunálne odpady a drobné stavebné odpady 26 300 000 - bez zásadného rizika, okrem scenárov dlhodobej platobnej neschopnosti obyvateľstva

Poplatok za rozvoj 1 500 000 - bez rizika

Nedaňové príjmy 29 887 200 - mierne riziko pri zhoršení platobnej schopnosti

**SPOLU: 97 137 200**

Mesto Bratislava získava z iných úrovní verejnej správy (rozpočet 2020):

Daň z príjmov fyzických osôb 172 046 893 - riziko 10 - 46 miliónov, pri scenári 3 aj viac

Bežné transfery, ktoré sa skladajú: z grantov a transferov zo štátneho rozpočtu a z grantov a transferov z európskych fondov 57 256 300 - peniaze štátu, ktoré pretekajú cez rozpočet mesta a sú rovnako na výdavkovej strane, riziko nízke, ale účelovo viazané

Kapitálové transfery 57 289 600 - prostriedky z EÚ, ktoré sú zazmluvnené na príjmovej aj výdavkovej strane, riziko nízke, ale účelovo viazané

**SPOLU: 286 592 793**

Za najrizikovejšie možno pokladať príjmy z dane z príjmov fyzických osôb, ktoré môžu na hotovostnom základe klesnúť o 10 - 50% a ktoré mestu hradí štát. Vlastné príjmy mesta sú tiež ohrozené nižšou ekonomickou výkonnosťou (daň za ubytovanie), opatreniami mesta na ich odloženie (daň z nehnuteľností, poplatkov za komunálne odpady) či zhoršenou platobnou disciplínou.

Riziko likvidity a solventnosti sa týka aj mestských podnikov. To si vyžaduje ďalšiu analýzu, keďže verejne dostupné údaje sú v tomto smere nedostatočné.

Treba tiež upozorniť, že v prostredí menovej únie je rizikom aj likvidita a solventnosť Slovenskej republiky v prostredí koronárovej krízy. Bez úspešného riešenia na európskej úrovni bude ohrozená už v horizonte niekoľkých týždňov. Toto riziko je zatiaľ nízke.

Na elimináciu rizika solventnosti a likvidity je potrebné pripraviť finančnú stratégiu integrovanú za mesto a podniky, ktorá bude obsahovať:

- *Mapovanie situácie v oblasti príjmov aj výdavkov*
- *Úsporný režim a jeho podoba*
- *Vytváranie finančných rezerv v jednotlivých subjektoch, prípadne ich centrálné riadenie*
- *Pripravenosť na riešenie vysokej miery finančného stresu (až po riešenie nedostatočnej likvidity cez krátkodobé kontokorentné úvery alebo bondy, v prípade nedostupnosti finančných trhov aj iné inštrumenty, ktorými by mesto platilo svoje záväzky namiesto hotovosti)*

## **RIZIKO HOSPODÁRSKÝCH A SOCIÁLNYCH ŠKÔD.**

Koronavírus so sebou prináša riziko významných hospodárskych a sociálnych škôd nad rámec dopadov týkajúcich sa zdravotného stavu. Ekonomické dôsledky budú pre Bratislavu v rámci Slovenska pravdepodobne nadštandardné, vzhľadom na vysokú mieru internacionalizácie, pohyb tovarov, služieb ako aj turizmus. Podľa analýzy Finstatu "je opatreniami prijatými proti šíreniu ochorenia COVID-19 priamo ohrozených 15 660 firiem s celkovým ročným obratom 8,771 miliardy eur. Vzhľadom na výšku tržieb v jednotlivých sektoroch ekonomiky, budú najväčšie škody evidovať herne, stávkové kancelárie, firmy podnikajúce v doprave, cestovné kancelárie, hotely a pohostinstvá... Najviac spoločností, a to 4 339, sídli v okresoch Bratislavy a ich ročné tržby spolu tvoria až 5,5 miliardy eur." Na druhej strane, Bratislava má aj najväčšiu koncentráciu talentov a kapacít v oblasti podnikania, ale aj občianskej spoločnosti.

### **K riadeniu tohto rizika sú možné tri prístupy:**

- Hands off: ponechať ho na riešenie štátu, biznisu a občianskej spoločnosti
- Koncentrovaný: riešiť len špecifické oblasti (podľa priority pre Bratislavu, prípadne kde štát najviac zlyhá)

- Proaktívny: priebežne monitorovať situáciu, definovať priority a možné riešenia, zastupovať záujmy Bratislavčanov v tejto oblasti voči centrálnej vláde - či už vo väzbe na kompenzácie alebo na uvoľňovanie karanténnych opatrení

## **RIZIKO ZLYHANIA ŠTÁTU.**

V prípade nezvládnutia epidémie môže nastať zlyhanie poskytovania základných verejných služieb štátu, osobitne zdravotníctva, zásobovania a verejného poriadku. Mesto môže byť postavené pred otázku nutnosti suplovať základné funkcie štátu na svojom území.

V oblasti poskytovania zdravotníckych služieb ani zásobovania mesto nevie v relevantnom období vybudovať náhradné kapacity, preto by sa sústredilo na poskytovanie týchto služieb vo vlastných zariadeniach osobám odkázaným priamo na starostlivosť mesta - zariadenia sociálnych služieb.

V oblasti verejného poriadku, vzhľadom na existenciu mestskej polície, môže mesto v obmedzenej miere prispieť k udržaniu verejného poriadku - mestská polícia má však v súčasnej legislatívnej situácii veľmi obmedzené kompetencie.

Výraznejšie, ako mestskou políciou, môže mesto pomôcť tým, že obmedzí riziko paniky a zlyhania verejného poriadku poskytovaním informácií a bojom s dezinformáciami a celkovou lepšou komunikáciou s obyvateľmi a jej aplikáciou až na mikrolevel, osobitne komunikácia so zraniteľnými skupinami (seniori a pod.).

## **Realizačné dokumenty k scenárom**

Zároveň s finalizáciou prvej verzie scenárov je potrebné pripraviť štyri realizačné dokumenty, ktoré:

- Podrobne zmapujú situáciu v danej oblasti v spolupráci s mestskými časťami aj mestskými podnikmi
- Navrhnu riešenia kľúčových rizík identifikovaných v predchádzajúcej časti
- Navrhnu konkrétne opatrenia naprieč všetkými scenármi aj pre jednotlivé scenáre
- Uložia konkrétne úlohy s jasnou zodpovednosťou, ktoré zabezpečia pripravenosť

Tieto realizačné dokumenty by mali byť následne tiež pravidelne aktualizované, prípadne podľa potreby môžu byť doplnené ďalšími.

## **Plán na minimalizáciu mortality s dôrazom na riešenie rizikových skupín**

Zodpovednosť: sekcia sociálnych vecí (Pavol Jablonický)

Spolupráca: Implementačná jednotka (Sergej Kára, Iveta Chovancová)

Termín: 5.4.2020

## **Plán na zabezpečenie dostupnosti kritických služieb a funkčnosť mestských orgánov**

Zodpovednosť: riaditeľ magistrátu (Ctibor Košťál)

- Príprava krízových scenárov pre zabezpečenie kritických služieb - BVS, OLO, DPB, Marianum - koordinácia
- Analýza zastupiteľnosti kľúčových pozícií v jednotlivých mestských podnikoch a organizáciách s dôrazom na kritické služby a príprava scenárov krízového fungovania ľudských zdrojov
- Fungovanie orgánov mesta - zastupiteľnosť, tieňové tímy, proces prijímania rozhodnutí, riadenie ľudských zdrojov, tvorba krízových mikro tímov, maximalizácia využitia ľudských zdrojov pri zabezpečovaní krízových funkcií mesta

Spolupráca:

- Referát výkonu majetkových práv (Martin Ševeček) - koordinácia výkonu základných funkcií mestských podnikov, príprava príkazov hlavného akcionára
- Sekcia sociálnych vecí (Táňa Sedláková)
- Oddelenie správy komunikácií (Valér Jurčák) - starostlivosť o kľúčovú mestskú infraštruktúru
- riaditelia mestských podnikov (OLO, DPB, BVS, Marianum)

Termín: 10.4.2020

## **Finančný plán**

Zodpovednosť: Sekcia financií (Matúš Lupták)

Spolupráca:

- Finanční riaditelia mestských podnikov (predovšetkým OLO a DPB)
- Analytické jednotky ústrednej štátnej správy (IFP, ÚHP, IZP) a Rada pre rozpočtovú zodpovednosť

Termín: 5.4.2020

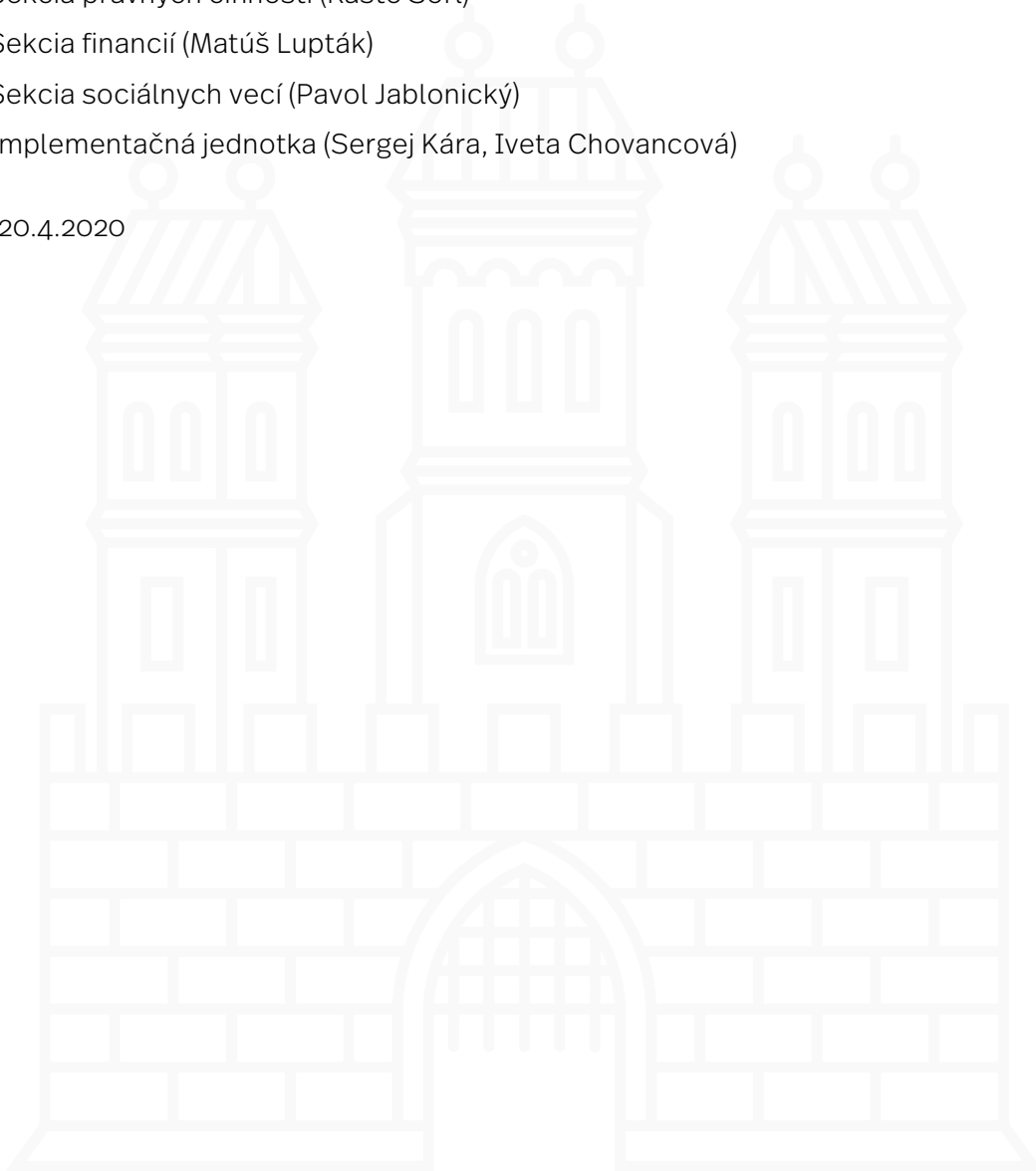
## Plán riešenia hospodárskych a sociálnych škôd

Zodpovednosť: kancelária riaditeľa magistrátu (Ján Mazúr)

Spolupráca:

- Viceprimátor Juraj Káčer
- Oddelenie kultúry (Zuzana Ivašková)
- Sekcia správy nehnuteľností (Tomáš Szabó, Andrej Bednárík)
- Sekcia právnych činností (Rasťo Šorl)
- Sekcia financií (Matúš Lupták)
- Sekcia sociálnych vecí (Pavol Jablonický)
- Implementačná jednotka (Sergej Kára, Iveta Chovancová)

Termín: 20.4.2020







# ČASŤ II.

# Scenáre mesta

# Bratislava

*V tejto časti predstavujeme tri scenáre, ktoré majú zrozumiteľne postihnúť celé spektrum možností. Podrobné dopady jednotlivých scenárov budú rozpracované v realizačných dokumentoch. Scenár 1 je hraničný pozitívny scenár, v ktorom sa pandémie podarí zastaviť a zvrátiť bez toho, aby infikovala drvivú väčšinu obyvateľstva. Scenáre 2 a 3 sú hranične negatívne scenáre vychádzajúce z predpokladu, že sa pandémie nepodarí zastaviť a jedinou otázkou bude rýchlosť a intenzita jej priebehu. V Scenári 2 sa negatívne očakávania prejavujú v dĺžke boja s pandemiou, v Scenári 3 naopak v kratšom intenzívnom priebehu. Pri ich tvorbe sme vychádzali z modelov IZP, ale aj z doterajších zahraničných skúseností.*

# Scenár 1

## Mierny priebeh pandémie

Pravdepodobnosť k 1. 4. 2020: 50%

### Základné predpoklady:

V tomto scenári sa situáciu na Slovensku v priebehu apríla podarí stabilizovať na obmedzenom počte simultánne nakazených. V tomto scenári Slovensko bude schopné nielen sploštiť, ale úplne zvrátiť krivku nákazy. Koeficient  $R_0$  opisujúci šírenie koronavírusu bude väčšinu času pod hodnotou 1, čo znamená, že jeden nakazený za normálnych okolností nakazí menej, ako jedného ďalšieho človeka. Zároveň sa však pravdepodobne periodicky budú vracieť erupcie nákazy, ktorých rozsah sa dnes nedá predvídať. Počas erupcií sa  $R_0$ , samozrejme, zvýši nad 1. V prípade nezvládnutia môžu tieto návraty prerásť do Scenáru 2 alebo Scenáru 3.

Tento scenár je podmienený schopnosťou štátnych orgánov zlepšiť svoje fungovanie tak, aby sa následné infekčné impulzy dali zvládnuť BEZ nevyhnutnosti návratu drastických opatrení. To vyžaduje použitie modelov z úspešných východoázijských krajín (Singapur, Tchajwan, Južná Kórea). Tam sa darí obmedziť návrat nákazy zo zahraničia, čo je v prípade Bratislavy kľúčová vec. Epidemiologická situácia v Bratislave je úzko prepojená s celkovou epidemiologickou situáciou v rámci Slovenska a po znovuo tvorení hraníc bude spojená so situáciou v severovýchodnom Rakúsku, severozápadnom Maďarsku a na Morave, ako aj vo zvyšku Európy. Obmedzenie vnútroštátneho šírenia aj obmedzenie dovozu nákazy vyžaduje najmä rozsiahle testovanie a dôsledný „tracking“, teda sledovanie a izolovanie ľudí, ktorí prišli do kontaktu s nakazeným. Bez tejto kapacity nie je Scenár 1 reálny. V tejto chvíli za najnádejnejší pokladáme prístup cez takzvanú smart karanténu, kde sa vystopovanie kontaktov deje automaticky cez analýzu mobilných a transakčných dát (Česká republika) a aj rozhodnutia o karanténe sa do určitej miery dejú automatizovane (Čína, Južná Kórea).

Ak sa to podarí, Slovensko, vrátane jeho hlavného mesta, bude veľmi postupne uvoľňovať obmedzenia a vracieť život do normálnych koľají. Tu si však treba uvedomiť dva pravdepodobné faktory:

- *Obmedzenia sa nebudú uvoľňovať zároveň a niektoré budú prítomné dlhodobo*
- *Obmedzenia sa budú opätovne zavádzať vo vybraných lokalitách podľa lokálnych podmienok*

Scenár predpokladá aj to, že v rámci Európskej únie sa podaria koordinované kroky, ktoré zabránia kolapsu verejných financií a finančných trhov, umožnia postupné odstraňovanie hraničných obmedzení a postupnú obnovu ekonomického života.

Obnovenie ekonomickej a spoločenskej aktivity a pohybu obyvateľov možno očakávať od mája. Postupne budú otvárané obchody, reštaurácie aj iné prevádzky – tu je však obzvlášť pravdepodobné, že mnohé obmedzenia (napríklad na reštaurácie/bary, masové podujatia...) budú platiť oveľa dlhšie. V roku 2020 pravdepodobne ešte budú platiť viaceré preventívne opatrenia v týchto obchodoch (rúška, dezinfekcia, obmedzené počty ľudí). Školy pravdepodobne neobnovia plnú prevádzku až do septembra, ale pravdepodobne sa budú realizovať minimálne nevyhnutné aktivity.

Aj v takomto scenári možno predpokladať len postupné otvorenie hraníc pre osobnú dopravu a pokračujúci kolaps turizmu, kultúry a súvisiacich oblastí (minimálne do konca roku 2020). Kompenzačné ekonomicko - sociálne opatrenia vlády budú menej dôležité, ako v iných scenároch, ale nižší rozsah potrieb paradoxne uľahčí ich úspešnú implementáciu.

### **Dôsledky pre mesto Bratislava:**

V prípade Bratislavy bude počet nových prípadov nákazy (skutočných, nie meraných) do 10 denne, čo znamená, že simultánne bude v Bratislave chorých do 200 ľudí, z ktorých bude do 15 hospitalizovaných, z toho do 4 na JISke a maximálne 1 úmrtie.

Pohyb obyvateľov a ekonomická a spoločenská aktivita v Bratislave sa bude obnovovať veľmi postupne. Bratislava bude osobitne trpieť veľmi pomalým a limitovaným otváraním hraníc.

Možno očakávať prepád HDP o 5 - 10 % na celoročnej báze. Obnovenie rastu ekonomiky pravdepodobne už na prelome 2Q a 3Q.

Nezamestnanosť po krátkodobom náraste sa rýchlo stabilizuje a začne mierne klesať.

Riziká:

- Riziko mortality: nízke
- Riziko inej mimoriadnej situácie: stredné, zhoršenie dopadov nízke až stredné
- Riziko nerovnosti: vysoké
- Riziko nedostupnosti zamestnancov samosprávy a následného zabezpečenia verejných služieb: nízke
- Riziko nedostupnosti tovarov a služieb, ktoré samospráva potrebuje na následné zabezpečenie verejných služieb: nízke
- Riziko znefunkčnenia orgánov mesta a krízového riadenia: nízke
- Riziko solventnosti a likvidity mesta: stredné až vysoké
- Riziko hospodarských a sociálnych škôd: stredné
- Riziko zlyhania štátu: nízke

## **Dôsledky pre magistrát mesta Bratislava, jeho organizácie, mestské časti:**

Témy:

### **Plán na minimalizáciu mortality s dôrazom na riešenie rizikových skupín**

- Schopnosť rýchlo sa vyrovnávať s opakovanými vlnami nákazy a hrozbami - jasné nastavenie očakávaní verejnosti, otvorená a transparentná komunikácia o nákuze aj rozhodnutiach mesta
- Kapacita na sledovanie individuálnych prípadov - spolupráca štátu a samosprávy, mesto/mestská polícia by mohli zohrať pomoc pri trackovaní kontaktov nakazených a karanténe - podpora štátnych orgánov. Osobitne dôležité to bude v prípade smart karantény.
- Podpora kvality života pre seniorov a iné ohrozené skupiny + ľudia bez domova a iné skupiny, ktoré najpravdepodobnejšie prepadnú cez sieť štátnych opatrení

### **Plán na zabezpečenie dostupnosti kritických služieb a funkčnosť mestských orgánov**

- Dezinfekcia/prevenia  
Škôlky, školy a školské zariadenia v správe mesta a mestských častí  
Vozidlá MHD  
Budovy mesta a mestských organizácií
- MHD  
Pravdepodobne celoročný pokles tržieb a obsadenosti  
Celoročne prázdninový grafikon, resp. úplne nový (viac špičkový) grafikon

### *Nárazové dopyty a prepady*

- Doprava (cesty) - prudké vlny zvýšeného a pozastavaného dopytu/využívania.
- Fungovanie úradu viac-menej v štandardnom režime, väčší podiel elektronickej komunikácie a home office
- Podpora testovania medzi zamestnancami mesta

### **Finančný plán**

- Solventnosť je bez zmeny rozpočtu ohrozená, ale problémy sú zvládnuteľné, ak budú krátkodobo výrazne ošekané ambície mestského rozpočtu a štát v prípade potreby pomôže s výpadkom likvidity

### **Plán riešenia hospodárskych a sociálnych škôd**

- Obnovenie ekonomickej aktivity ako priorita a proaktívny prístup mesta. Aktivity mesta budú orientované smerom na zamestnávateľov, ale aj na štátne orgány (advokácia opatrení, ktoré najviac pomôžu oživeniu Bratislavy)

# Scenár 2

## Zvládnutá pandémia

Pravdepodobnosť k 1. 4. 2020: 40%

### Základné predpoklady scenára:

Situácia bude dlhodobo vážna, pretože sa nepodarí krivku nákazy zvrátiť, ale podarí sa ju zásadne sploštiť. Počet nakazených obyvateľov dosiahne 25 - 30 % obyvateľstva v priebehu 8 - 12 mesiacov, to znamená 2 - 5 % (100 - 200 tis.) mesačne. Koeficient  $R_0$  opisujúci šírenie koronavírusu bude široko kolísať, ale podarí sa ho priemerne udržať v rozpätí približne 1 - 2.

Predpokladáme pokračujúcu uzatvorenosť hraníc SR pre osobnú dopravu, možné obmedzenia aj pre nákladnú dopravu a možnosť miernych obmedzení vnútroštátnej mobility - individuálna geografická karanténa konkrétnych obcí, mikroregiónov.

V rámci Európskej únie sa podaria koordinované kroky, ktoré zabránia kolapsu verejných financií a finančných trhov, ale dá sa predpokladať dlhodobé udržanie hraničných obmedzení a veľmi vážne ekonomické problémy.

Kritické funkcie štátu aj samosprávy budú zachované, no budú fungovať v rámci dlhodobého vysokého stresu. Časť verejných zamestnancov (do 25 %) bude vyradená na základe choroby, karantény alebo potreby starostlivosti o blízkych.

Obnovenie ekonomickej a spoločenskej aktivity a pohybu obyvateľov bude veľmi pomalé a možno predpokladať dlhodobé obmedzenia základných, spoločenských a ekonomických funkcií (minimálne do konca roku 2020).

Kompenzačné ekonomicko - sociálne opatrenia vlády budú veľmi dôležité, ale budú realizované suboptimálne z hľadiska rozsahu aj rýchlosti. Budú mať mierny pozitívny efekt najmä v druhej polovici 2Q a počas 3Q.

## Dôsledky pre mesto Bratislava:

V prípade Bratislavy to znamená, že hospitalizovaných mesačne bude 1 - 1 500 obyvateľov, z toho na JIS 300 - 500. Mesačne zomrie 150 - 200 jednotlivcov. Pri trvaní takéhoto stavu po dobu 8 mesiacov tak zomrie odhadom 1 200 - 1 600 pacientov.

Prepad HDP bude 10 - 20 % na celoročnej báze. Obnovenie rastu ekonomiky možno očakávať počas 4Q 2020, alebo aj neskôr. Bratislava zažije najvýraznejšiu recesiu v modernej histórii.

Nezamestnanosť po krátkodobom výraznom náraste bude rásť pomaly a začne sa stabilizovať až na jeseň, sezónne faktory obmedzia jej pokles v zime. Pravdepodobne dosiahne prvýkrát v histórii dvojciferné hodnoty (pokiaľ tomu nezabránia nadštandardné opatrenia štátu).

Riziká:

- *Riziko mortality: stredné*
- *Riziko inej mimoriadnej situácie: stredné, zhoršenie dopadov stredné až vysoké*
- *Riziko nerovnosti: vysoké*
- *Riziko nedostupnosti zamestnancov samosprávy a následného zabezpečenia verejných služieb: nízke (stredné/vysoké pre špecifické kritické skupiny)*
- *Riziko nedostupnosti tovarov a služieb, ktoré samospráva potrebuje na následné zabezpečenie verejných služieb: nízke/stredné*
- *Riziko znefunkčnenia orgánov mesta a krízového riadenia: nízke/stredné*
- *Riziko solventnosti a likvidity mesta: vysoké*
- *Riziko hospodárskych a sociálnych škôd: vysoké*
- *Riziko zlyhania štátu: stredné*

## Dôsledky pre magistrát mesta Bratislava, jeho organizácie, mestské časti:

Témy:

### Plán na minimalizáciu mortality s dôrazom na riešenie rizikových skupín

- Schopnosť vyrovnávať sa s dlhodobým náporom na ľudí a inštitúcie v prvej línii, zabezpečenie starostlivosti o deti pre verejných a súkromných zamestnancov v prvej línii
- Podpora kvality života pre seniorov a iné ohrozené skupiny + ľudia bez domova a iné skupiny, ktoré najpravdepodobnejšie prepadnú cez sieť štátnych opatrení

- Podpora testovania medzi obyvateľmi mesta

## Plán na zabezpečenie dostupnosti kritických služieb a funkčnosť mestských orgánov

- Schopnosť mesta fungovať v dlhodobom zásadnom strese jeho inštitúcií - plánovanie na 6 - 12 mesiacov neustálej záťaže + zastupiteľnosť a personálne rezervy
- V tomto scenári sa nepredpokladá strata schopnosti mestských podnikov a organizácií plniť základné funkcie (chýbajúcich do 25% zamestnancov by to nemalo ohroziť), ale môžu byť ohrozené individuálne kritické funkcie a hrozí obmedzenie služieb
- Predovšetkým v OLO a Marianum je vysoké riziko nutnosti obmedziť rozsah služieb. Podobne aj DPB bude musieť redukovať grafikon. BVS má nižší podiel kritických zamestnancov a je odolnejšia na výpadky.

- Všeobecné kroky:

*Potenciálny nedostatok zamestnancov v základných službách (doprava, odpad, voda, čistenie, zariadenia pre seniorov) a presun nepotrebných zamestnancov a budov organizácií/mesta na kritické funkcie*

*Zvyšovanie sebestačnosti mesta v zabezpečovaní základnej materiálnej pomoci prostredníctvom mestských podnikov*

- Konkrétne kroky:

BVS:

V prípade nedostatku zamestnancov (pre zabezpečenie nutných služieb je potrebných 36 % zamestnancov):

- Minimalizovanie obslužnej pohotovosti
- Záložné mikroteamy pripravené zastúpiť výpadok personálu
- Plná zastupiteľnosť dispečingu ...

Opatrenia na redukciiu rizika:

- Obmedzenie všetkých služieb spoločnosti okrem kritických
- Eliminácia koncentrácie zamestnancov (home office, obmedzená prevádzka klientskych centier)
- Tvorba zastupiteľných mikroteamov



DPB:

V prípade nedostatku zamestnancov:

- Plošná redukcia grafikonu
- Opatrenia na redukciu rizika:
  - *Nábor nových zamestnancov (iní dopravcovia, kamiónová doprava)*
  - *Hygienické opatrenia (meranie teploty pri nástupe do práce, zablokovanie nástupu prvými dverami, dezinfekcia)*
  - *Postupné pracovné prestávky, home office*

Marianum:

- V prípade nedostatku zamestnancov (na plnohodnotné zabezpečenie služieb je potrebných až 75 % zamestnancov z dôvodu špecializácie):
  - *Využitie kapacít krematória v Nitre a Nových Zámkoch počas nočných zmien*
  - *Povolanie armády a zaškolenie vojakov na výkon nevyhnutných činností*
- Opatrenia na redukciu rizika:
  - *Duplicitné, polovičné tímy pre vytvorenie zálohy*
  - *Preškoloňovanie zamestnancov na kritické úlohy (krematórium, atď.)*
  - *Urýchlené dokončenie generálnej opravy druhej pece v krematóriu*

OLO:

- V prípade nedostatku zamestnancov (pre plný rozsah služieb je potrebných až 81 % zamestnancov - robotnícke profesie):
  - *Zníženie frekvencie odvozu*
  - *Zberné hniezda odpadu*
  - *Zamestnanie kvalifikovaných zamestnancov na dôchodku*
- Opatrenia na redukciu rizika:
  - *Nábor nových zamestnancov (kamiónová doprava, stavebné firmy, autobusová doprava)*
  - *Home office pre technicko - hospodárskych zamestnancov*
  - *Posunutý nástup posádok (zber a odvoz)*

- *Jeden zamestnanec v kancelárii, limitovaný styk, striedanie, komunikácia vysielačkami a telefonicky (spaľovňa)*
- Škôlky a starostlivosť o malé deti v dlhodobom horizonte - minimálne pre zamestnancov mesta/zdravotníkov a iné nevyhnutné povolania
- Vybudovanie stabilných, dôveryhodných a rýchlych komunikačných kanálov s obyvateľstvom mesta na riešenie dezinformácií
- Agresívny plan na podporu testovania medzi zamestnancami mesta so snahou o dosiahnutie univerzálneho testovania

### **Finančný plán**

- Vysoká miera finančného stresu, bez zásadnej podpory štátu nevyhnutnosť redukovať funkcie mesta a obmedziť sa iba na zabezpečenie základných funkcií

### **Plán riešenia hospodárskych a sociálnych škôd**

- Proaktívny prístup koncentrovaný na vybrané sektory a potreba už priebežných opatrení vzhľadom na dlhodobosť kritického vývoja

# Scenár 3

## Nezvládnutá pandémia

Pravdepodobnosť k 1. 4. 2020: 10%

### Základné predpoklady scenára:

Pandémia bude eskalovať za hranice schopností štátu a spoločnosti ich manažovať, možno očakávať simultánnu vysokú nakazenosť obyvateľstva, počet vážnych prípadov vysoko presahujúcich kapacitu zdravotníctva a zlyhania verejných služieb v niektorých ďalších oblastiach (verejné financie, verejná bezpečnosť). Takýto scenár by mohol nastať najskôr v druhej polovici apríla, ale môže nastať aj kedykoľvek neskôr.

V tomto scenári sa na Slovensku nepodarí zvrátiť krivku nákazy, ani ju zásadne sploštiť. Počet nakazených obyvateľov dosiahne 40 - 60 % obyvateľstva v priebehu 3 - 4 mesiacov, to znamená 15 - 20 % (750 - 1 000 tis.) mesačne. Koeficient  $R_0$  opisujúci šírenie koronavírusu bude široko kolísajú, ale nepodarí sa ho udržať pod 2 z hľadiska priemeru.

Predpokladáme pokračujúcu uzatvorenosť hraníc SR aj možnosť zásadných obmedzení vnútroštátnej mobility, prípadne všeobecný zákaz mobility.

Vážnosť tohto scenára závisí od toho, či nezvládnutie pandémie bude len problémom malého počtu krajín, alebo celej Európskej únie. Ak sa v rámci Európskej únie nepodaria koordinované kroky, ktoré by zabránili kolapsu verejných financií a finančných trhov, môže to viesť aj k tomu, že Slovenská republika by nemala dostatočne zabezpečenú hotovosť.

Spolu s dlhodobým udržaním hraničných obmedzení a veľmi vážnymi ekonomickými problémami vyplývajúcimi z koronakrízy to bude znamenať ohrozenie základných funkcií štátu a možný ekonomický kolaps.

Obnovenie ekonomickej a spoločenskej aktivity a pohybu obyvateľov bude veľmi pomalé a možno predpokladať dlhodobé obmedzenia základných spoločenských a ekonomických funkcií (minimálne do konca roku 2020).

Kompenzačné ekonomicko - sociálne opatrenia vlády budú vzhľadom na epidemiologický vývoj nedostatočnou prioritou a dopad koronavírusu bude masívny, takže ich vplyv bude obmedzený.

## Dôsledky pre mesto Bratislava:

Mesačne bude hospitalizovaných 5 - 10 000 obyvateľov, z toho s potrebou intenzívnej starostlivosti na JISke 1 500 - 3 000 obyvateľov Bratislavy (otázka kapacít, keďže takéto kapacity mesto nemá). V tomto scenári je vzhľadom na preťaženie kapacít ťažko odhadnúť počet mŕtvych, ale bude niekoľkonásobne vyšší, ako v prípade scenára č. 2.

Nezvládnutá pandémia pravdepodobne povedie k drastickým opatreniam, ako je úplný zákaz vychádzania, možnosť úplnej uzatvorenosti hraníc zo strany susedov (aj pre nákladnú dopravu) a vnútroštátne obmedzenia mobility sú veľmi pravdepodobné.

Prepad HDP o 20 - 40 % celoročne, ale vzhľadom na rýchly priebeh obnovenie rastu ekonomiky pravdepodobne nastane počas 2020, ale z veľmi nízkeho základu.

Nezamestnanosť skokovo narastie, následne sa stabilizuje v priebehu niekoľkých mesiacov a pravdepodobne začne postupne klesať (ak nenastanú sekundárne šoky z vonkajšieho prostredia). S vysokou pravdepodobnosťou dosiahne dvojciferné hodnoty a je veľmi ťažké odhadnúť jej strop.

Riziká:

- *Riziko mortality: veľmi vysoké*
- *Riziko inej mimoriadnej situácie: stredné, zhoršenie dopadov stredné až vysoké*
- *Riziko nerovnosti: veľmi vysoké*
- *Riziko nedostupnosti zamestnancov samosprávy a následného zabezpečenia verejných služieb: vysoké*
- *Riziko nedostupnosti tovarov a služieb, ktoré samospráva potrebuje na následné zabezpečenie verejných služieb: stredné*
- *Riziko znefunkčnenia orgánov mesta a krízového riadenia: stredné/vysoké*
- *Riziko solventnosti a likvidity mesta: veľmi vysoké*
- *Riziko hospodarských a sociálnych škôd: veľmi vysoké*
- *Riziko zlyhania štátu: stredné*

## Dôsledky pre magistrát mesta Bratislava, jeho organizácie, mestské časti:

Témy:

### Plán na minimalizáciu mortality s dôrazom na riešenie rizikových skupín

- Otázka suplovania funkcií štátu najmä v oblasti zabezpečenia základných potrieb - minimálne v zariadeniach mesta

### Plán na zabezpečenie dostupnosti kritických služieb a funkčnosť mestských orgánov

- V tomto scenári hrozí taký výpadok zamestnancov aj v úplne kritických oblastiach (mestská polícia, OLO, BVS, DPB, Marianum), že so súčasným stavom zamestnancov nebude možné zabezpečiť ani základné funkcie mesta
- Všeobecné opatrenia:

*Prioritizácia základných funkcií mesta, ktoré sa ešte zdôraznia v takejto situácii - voda, odvoz a likvidácia odpadu, osobitne pohrebníctvo ako zásadná priorita*

*Identifikácia možných náhradných zamestnancov s ekvivalentnou kvalifikáciou, nepatriacich do rizikových skupín a pripravenosť ich zamestnať*

*Identifikácia kritických materiálových zásob a plán ich získania*

- Konkrétne opatrenia:

BVS:

- Využitie iných zamestnancov mestských organizácií
- Stiahnutie zamestnancov z regionálnych pobočiek/zariadení
- Minimalizovanie personálnej obslužnosti kritických zdrojov a zariadení

DPB:

- Zastavenie hromadnej dopravy
- Využitie kapacít DPB pre potreby OLO, BVS a Marianum

Marianum:

- Spolupráca so Starz (zimné štadióny) a silovými zložkami pri úschove a pochovávaní zosnulých
- Využitie iných zamestnancov mestských organizácií
- Výstavba tretej pece, ktorá pôvodne v krematóriu fungovala
- Vytvorenie nového cintorína na území Bratislavy

OLO:

- *Minimalistický odvoz odpadu*
- *Využitie iných zamestnancov mestských organizácií*
  
- Zavedenie čo najrozsiahlejšieho testovania medzi zamestnancami mesta
- Pripravenosť na nahrádzanie niektorých funkcií štátu v oblasti verejného poriadku (predchádzanie rabovaniu, riešenie dezinformácií)

### Finančný plán

- Pokles príjmov až na úroveň finančného kolapsu mesta, nevyhnutnosť využívania alternatívnych metód financovania

### Plán riešenia hospodárskych a sociálnych škôd

- Obmedzená kapacita riešiť počas krátko intenzívneho obdobia, mesto by malo kapacitu riešiť najmä po uplynutí intenzívneho obdobia nákazy